

**Государственное профессиональное образовательное учреждение**

**г. Кемерово**

**УТВЕРЖДАЮ:**

**Директор ГПОУ г. Кемерово**

**М.В. Боровский**

**«18» апреля 2024 г.\***



**ОТЧЕТ**

**по итогам самообследования**

**Государственного профессионального образовательного учреждения**

**г. Кемерово**

**за 2023 год**

## Содержание

Пояснительная записка.....	3
1. Общие сведения об образовательной организации.....	4
2. Инфраструктура .....	7
3. Общая характеристика реализуемых образовательных программ и контингента обучающихся.....	9
4. Результативность образовательной деятельности и качество подготовки выпускников .....	12
5. Организация взаимодействия с социальными партнерам.....	15
6. Кадровое обеспечение образовательного процесса.....	15
7. Финансово-экономическая деятельность.....	18
Общие выводы.....	20

## Пояснительная записка

Настоящий отчет подготовлен по результатам самообследования Государственного профессионального образовательного учреждения г. Кемерово характеризующий динамику показателей деятельности учреждения за последний 2020 г., в соответствии с нормативными правовыми актами:

- приказ Министерства образования и науки Российской Федерации от 14.06.2013 № 462 «Об утверждении Порядка проведения самообследования образовательной организацией» (в ред. от 14.12.2017 № 1218);
- приказ Министерства образования и науки Российской Федерации от 10.12.2013 № 1324 «Об утверждении показателей деятельности образовательной организации, подлежащей самообследованию» (приложение № 3, показатели деятельности профессиональной образовательной организации, подлежащей самообследованию);
- приказ Министерства образования и науки Российской Федерации от 15.02.2017 № 136 «О внесении изменений в показатели деятельности образовательной организации, подлежащей самообследованию, утвержденные приказом Министерства образования и науки Российской Федерации от 10.12.2013 № 1324»;

Отчет открыт для публичного обсуждения и призван служить информационной основой для оценки деятельности ГПОУ г. Кемерово.

Целями проведения самообследования являются обеспечение доступности и открытости информации о деятельности ГПОУ г. Кемерово, а также подготовка отчета о результатах самообследования.

В процессе самообследования Комиссией по проведению самообследования проведена оценка образовательной деятельности, системы управления организации, информационно - библиотечных ресурсов, материально-технической базы, содержания и качества подготовки обучающихся, организации учебного процесса, трудоустройство выпускников и взаимодействие с социальными партнерами, качества кадрового, учебно-методического, внутренней системы оценки качества образования, а также анализ показателей деятельности организации, подлежащей самообследованию.

Самообследование проводилось комиссией по направлениям и в сроки, установленные приказом директора. Общие результаты самообследования были заслушаны на педагогическом совете.

## 1. Общие сведения об образовательной организации.

Государственное образовательное учреждение г. Кемерово осуществляет подготовку лиц, с ограниченными возможностями здоровья специальных (коррекционных) общеобразовательных школ VIII вида по программам профессионального обучения.

Тип, вид, статус учреждения	Полное наименование ОУ в соответствии с уставом и свидетельством о внесении записи в Единый государственный реестр юридических лиц государственное профессиональное образовательное учреждение г. Кемерово, сокращенное ГПОУ г. Кемерово.
Экономические и социальные условия территории нахождения	Юридический адрес: 650002 г. Кемерово, ул. Цимлянская, 6 Тел./факс: 8(384-2) 64-16-86 E-mail: <a href="mailto:gupokemerovo@mail.ru">gupokemerovo@mail.ru</a> Сайт: <a href="http://gpou.ru">gpou.ru</a>
Руководитель образовательного учреждения	Боровский Михаил Викторович
Лицензия	Лицензия на осуществление образовательной деятельности от 02 декабря 2013г. Серия 42Л01 №0000233 регистрационный № 14158, выданная со сроком действия «бессрочно». <b>Переоформлена лицензия</b> Лицензия на осуществление образовательной деятельности от 11 февраля 2016г. Серия 42Л01 №0002788 регистрационный № 15741, выданная со сроком действия «бессрочно».
Историческая справка	Организовано городское профессионально-техническое училище № 48. Основание: приказ № 486 от 30.12.1976г. Среднее городское профессионально-техническое училище № 48 переименовано в среднее профессионально-техническое училище № 48. Основание: приказ № 386 от 31.08.1984г. Среднее профессионально-техническое училище № 48 переименовано в профессионально-техническое училище № 48. Основание: приказ № 312 от 06.06.1986г. Профессионально-техническое училище № 48 переименовано в Государственное образовательное учреждение профессиональное училище № 48. Основание: приказ № 234 от 26.09.1994г. Государственное образовательное учреждение профессиональное училище № 48 переименовано в Государственное образовательное учреждение начального профессионального образования профессиональное училище № 48. Основание: приказ № 527 от 17.07.2003г. ГООУ НПО ПУ №48 переименовано в Государственное учреждение профессионального образования г. Кемерово по распоряжению Коллегии Администрации Кемеровской области №555-р от 12.07.2013г. ГУПО г. Кемерово переименовано в Государственное профессиональное образовательное учреждение г. Кемерово (ГПОУ г. Кемерово) по распоряжению Коллегии Администрации Кемеровской области №588-р от 29.10.2015г.

Управление учреждением осуществляется в соответствии с Уставом учреждения, должностными инструкциями и другими локальными актами. Непосредственное управление деятельностью учреждения осуществляет директор, заключивший трудовой договор с Учредителем – департаментом образования и науки Кемеровской области. В учреждении используются различные формы управления: Управляющий Совет, педагогический Совет, методический совет, общее собрание работников, студенческий совет.

Управляющий Совет учреждения является выборным коллегиальным органом, осуществляющим решение отдельных вопросов относящихся к его компетенции. В состав Управляющего Совета входят представители различных категорий работников, обучающихся и представители работодателей. Председателем Совета является выборное лицо (не директор). Другие члены Совета избираются на Общем собрании. Для обеспечения коллегиальности в решении вопросов учебно-методической и воспитательной работы, физического воспитания обучающихся создан Педагогический совет. В состав Педагогического совета входят все педагогические работники учреждения. Председателем Педагогического совета является лицо, выбранное на заседании. Общее собрание работников является органом самоуправления и проводится для принятия Устава, изменений и дополнений к нему, избрания Управляющего Совета учреждения, утверждения правил внутреннего распорядка, решения других вопросов, выносимых на собрание Управляющим Советом учреждения или директором. В целях совершенствования качества обучения и воспитания обучающихся, методической работы, повышения педагогического мастерства преподавателей в учреждении созданы Методический совет и методические(цикловые) комиссии педагогов. Основные задачи, функции и порядок работы этих органов определяются соответствующими положениями,





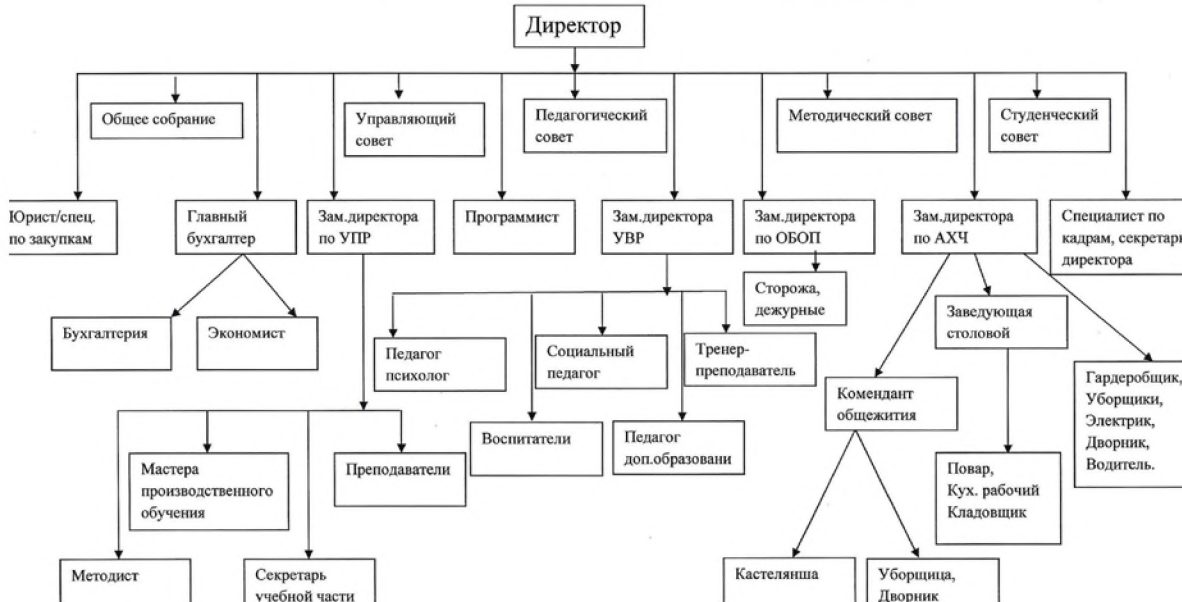
УТВЕРЖДАЮ

Директор ГПОУ г. Кемерово

М.В.Боровский

«01» февраля 2021г.

### Схема внутренней структуры управления ГПОУ г. Кемерово



утвержденными директором учреждения. Цикловые методические комиссии совместно с учебной частью обеспечивают организацию учебной и воспитательной работы, способствуют совершенствованию педагогического мастерства, внедрению педагогических и информационных технологий, организуют работу по созданию системы комплексного методического обеспечения профессий и учебных дисциплин, формированию и реализации творческих практико-ориентированных проектов. Вопросы содержания и качества учебно-воспитательного процесса рассматриваются на заседаниях педагогического совета. Методический совет рассматривает вопросы по повышению эффективности образовательного процесса через применение современных подходов к организации образовательной деятельности, непрерывное совершенствование профессионального уровня и педагогического мастерства педагогов.

Целью студенческого совета является привлечение обучающихся к организации учебно-воспитательного процесса и улучшению взаимодействия педагогического и коллектива обучающихся

Учреждение имеет комплексное методическое обеспечение учебно-воспитательного процесса, включая нормативную документацию, учебные планы, учебные программы, основные приказы и указания органов управления образованием. Образовательный процесс осуществляется по адаптированным программам для обучающихся с умственной отсталостью (интеллектуальными нарушениями) на основании учебных планов, разработанных учреждением самостоятельно.

Контроль учебного процесса осуществляется в соответствии с Планом организации внутреннего контроля воспитательно-образовательного процесса.

Созданная структура и система управления в учреждение характеризуется целостным механизмом управления, разграничением служебных обязанностей между административно-управленческим персоналом, координацией деятельности служб по организации учебно-воспитательного процесса с делегированием служебных полномочий. Эффективность организаторской деятельности руководителя учреждения обеспечивается умением распределять управленческие полномочия между директором, его заместителями, рациональной расстановкой кадров по специальностям и структурным подразделениям управленческие полномочия между директором, его заместителями, рациональной расстановкой кадров по специальностям и структурным подразделениям.

Проведен самоконтроль на предмет соответствия официального сайта ГПОУ г. Кемерово за IV квартал 2022 года. Имеющаяся информация на официальном сайте соответствует требованиям действующего законодательства, а так же на основании ФЗ от 29.12.2012 г. № 273-ФЗ «Об образовании в Российской Федерации», постановления Правительства РФ от 10.07.2013 г. № 582 «Об утверждении Правил размещения на официальном сайте образовательной организации в информационно-коммуникационной сети «Интернет» обновления информации об образовательной организации», приказа Федеральной службы по надзору в сфере образования и науки от 14.08.2020 г. № 831 «Об утверждении Требований к структуре официального сайта образовательной организации в информационно-телекоммуникационной сети «Интернет» и формату представления на нем информации».

## **2. Инфраструктура**

Материально-техническая база обеспечивает проведение всех видов практических занятий, общеобразовательной, профессиональной, дисциплинарной, специальных курсов и практик, предусмотренных учебными планами для лиц с ограниченными возможностями здоровья VIII вида.

Имеются 4 кабинета общеобразовательного цикла, 5 кабинетов профессионального цикла, 7 мастерских, оснащенных необходимой техникой и оборудованием, библиотека, читальный зал с выходом в Интернет, спортивный зал, тренажерный зал, стадион.

Информационно-техническое оснащение образовательного процесса обеспечивают: 4 мультимедийных проекторов, 3 интерактивных комплекса, оптоволоконное подключение к сети интернет со скоростью до 20 Мбит/с., 3 телевизора. ГПОУ г. Кемерово приняли участие в реализации регионального проекта «Цифровая образовательная среда» в Кемеровской области – Кузбассе (2023 год) в рамках проекта «Образование». Оборудовано 2 кабинета по 15 ноутбуков для обучения.



Библиотечный фонд комплектуется учебными печатными и электронными изданиями по дисциплинам всех циклов, изданными за последние 5 лет. Библиотечный фонд, помимо учебной литературы, включает официальные, справочно-библиографические и периодические издания. Обеспеченность основной учебной литературой составляет 1-1,5 экземпляра на 1 обучающегося.

Для обеспечения безопасного функционирования образовательного учреждения во время трудовой, учебной и внеучебной деятельности, выполнение требований охраны труда, санитарных правил при организации рабочего и учебного процесса выполнены следующие мероприятия:

- произведена реконструкция входной группы (замена тамбура, установка пандуса);
- замена оконных блоков коридор первого, второго и третьего этажа, слесарной мастерской, столовой;
- замена теплового узла в столовой;
- ремонт кровельного покрытия спортзала;
- ремонт спортзала;
- оборудован отдельный санузел для инвалидов.

Создание современных условий предполагает формирование эффективного образовательного пространства ГПОУ г. Кемерово, включающего современную материально-техническую базу для обучения профессиям

Материально-техническая база обеспечивает проведение всех видов практических занятий, общеобразовательных, профессиональных, специальных курсов и практик, предусмотренных учебными планами для лиц с ОВЗ (ментальными нарушениями).

Оснащённость новым учебным оборудованием учебно-производственных мастерских, учебных кабинетов за 2023 г.г., составляет 80 % за счет бюджетных и внебюджетных средств.

Об эффективном развитии учреждения говорят следующие показатели:

- На базе ГПОУ г. Кемерово организованы 6 площадок для проведения регионального чемпионата «Абилимпикс» по следующим компетенциям: «Сухое строительство и штукатурные работы», «Облицовка плиткой», «Столярное дело», «Ремонт обуви», «Швея», Вышивальщица. Среди обучающихся есть победители и



призеры конкурсов профессионального мастерства «Абилимпикс» как регионального так и национального чемпионата.

В учреждении создаются условия для обучения лиц с ограниченными возможностями здоровья VIII вида и для обучения инвалидов из числа лиц с ограниченными возможностями здоровья VIII вида (обучаются инвалиды с частичными нарушениями опорно-двигательного аппарата). У входа в учреждение установлен пандус. Вход оборудован звонком. Коридоры и лестница оснащены поручнями. Предусмотрена туалетная кабина для инвалидов с нарушениями опорно-двигательного аппарата. Имеется собственная столовая на 170 посадочных мест. Питание организуется в две смены, четырех разовое питание для детей-сирот и детей, оставшихся без попечения родителей и лиц из числа детей-сирот и детей, оставшихся без попечения родителей. Для домашних детей организуется одноразовое питание (обед). Организация питания соответствует всем требованиям и нормам СанПиНа. Работу столовой курирует заведующая в подчинение у которой повара, кухонный работник, уборщица служебных помещений. Опрос обучающихся по качеству питания показал, что более 90% процентов обучающихся довольны качеством предоставляемого питания.

В ГПОУ г. Кемерово имеется общежитие на 160 койко-мест которое арендуется у Кемеровского горнотехнического техникума. Общежитие занимает третий и четвертый этажи, на третьем этаже проживают девушки на четвертом юноши. В общежитии имеется комната отдыха, телевизионная комната, изолятор, комната самостоятельной подготовки, воспитательская, комната для глажки и сушки белья, камера хранения, на каждом этаже душ, туалет, комната для приготовления пищи. В каждой комнате проживает от 2 до 6 человек, в зависимости от размеров комнаты. Воспитатели общежития ежедневно осуществляют контроль проживающих, организуют внеурочную деятельность досуговые, познавательные и развлекательные мероприятия.

### **3. Общая характеристика реализуемых образовательных программ и контингента обучающихся**

Учреждение осуществляет подготовку по основным программам профессионального обучения - программам профессиональной подготовки по профессиям рабочих, должностям служащих (для лиц с ограниченными возможностями здоровья VIII вида) по востребованным и перспективным профессиям, в том числе по профессиям из перечня ТОП-50 (Столяр строительный, Облицовщик-плиточник, Слесарь-сантехник).

Наименование программы профессиональной подготовки по профессиям рабочих	Контингент На 01.01. 2021г (чел.)		Контингент На 01.01. 2022г (чел.)		Контингент На 01.01. 2023г (чел.)	
	1 курс	2 курс	1 курс	2 курс	1 курс	2 курс
18880 Столяр строительный (из числа лиц с ограниченными возможностями здоровья)	30	30	30	30	30	29
19727 Штукатур (из числа лиц с ограниченными возможностями здоровья)	15	29	30	15	15	29
13450 Маляр строительный (из числа лиц с ограниченными возможностями здоровья)	15	15	15	15	15	15
15220 Облицовщик-плиточник (из числа лиц с ограниченными возможностями здоровья)	15	14	15	15	15	14
18560 Слесарь - сантехник (из числа лиц с ограниченными возможностями здоровья)	15	15	15	15	15	15
19601 Швея (из числа лиц с ограниченными возможностями здоровья)	15	15	15	14	15	14
11583 Вышивальщица (из числа лиц с ограниченными возможностями здоровья)	15	-		14	15	-
16909 Портной (из числа лиц с ограниченными возможностями здоровья)	15	15	15	15	15	15
15398 Обувщик по ремонту обуви(из числа лиц с ограниченными возможностями здоровья)	15	13	15	14	15	15
17531 Рабочий зеленого хозяйства (из числа лиц с ограниченными возможностями здоровья)	15	-	15	15	15	14
<b>Итого</b>	<b>165</b>	<b>146</b>	<b>165</b>	<b>162</b>	<b>165</b>	<b>160</b>

Выбор профессий напрямую связан с регистрируемой потребностью экономики Кузбасса. Так, например, потребность в рабочих строительных профессиях - свыше 10 тысяч чел. ежегодно. Одним из важнейших направлений профессионально обучения является расширение возможностей в получении профессии, лицам с ограниченными возможностями здоровья VIII вида.

По результатам исследования потребностей рынка труда и перечень профессий для лиц с ограниченными возможностями здоровья исходя из региональных, местных условий ориентированных на потребность в рабочих кадрах, возможностей трудоустройства выпускников, с учетом индивидуальных особенностей психофизического развития и возможностей, а так же интересов воспитанников, на основе выбора профиля труда.

Код	Наименование профессии	Уровень базового образования	Нормативный срок обучения
18880	Столяр строительный	Выпускники коррекционных школ VIII вида	2 года
19727	Штукатур	Выпускники коррекционных школ VIII вида	2 года
13450	Маляр строительный	Выпускники коррекционных школ VIII вида	2 года
15220	Облицовщик-плиточник	Выпускники коррекционных школ VIII вида	2 года
18560	Слесарь - сантехник	Выпускники коррекционных школ VIII вида	2 года
19601	Швея	Выпускники коррекционных школ VIII вида	2 года
15397	Обувщик по ремонту обуви	Выпускники коррекционных школ VIII вида	2 года
11583	Вышивальщица	Выпускники коррекционных школ VIII вида	2 года
16909	Портной	Выпускники коррекционных школ VIII вида	2 года

На базе учреждения были организованы профориентационные мероприятия. Проведены мастер - классы по всем профессиям. Участие в Проекте по ранней профориентации школьников «Билет в будущее» по следующим компетенциям

Наименование компетенции	Число школьников принявших участие «Билет в будущее»		
	2021 г.	2022 г.	2022
Технология моды	32	37	37
Столярное дело	0	14	14
Плотницкое дело	0	26	26
<b>Всего</b>	<b>32</b>	<b>77</b>	<b>77</b>

Выполнение установленных контрольных цифр приема за 3 последних года - 100%.

Учебный год	План набора	Фактический прием
2021-2022	165	165
2022-2023	165	165
2023-2024	150	150

*Контрольные цифры приема (динамика за последние 3 года)*

Учреждение осуществляет подготовку по дополнительному профессиональному образованию, повышение квалификации, переподготовку для незанятого населения города Кемерово и Кемеровской области по следующим программам профессионального обучения:

Наименование профессии	Длительность обучения
12156 Закройщик	1040 часов/6 месяцев.
16909 Портной	1280 часов/6,5 месяцев
13450 Маляр строительный	480 часов/3 месяца
15220 Облицовщик-плиточник	480 часов/3 месяца
19727 Штукатур	320 часов/2 месяца
16671 Плотник	320 часов/2мес.
18880 Столяр строительный	640 часов/4 мес.
15398 Обувщик по ремонту обуви	480 часов/3 мес.
19601 Швея	640 часов/4 мес.
18560 Слесарь сантехник	480 часов/3 мес.
15393 Обувщик по индивидуальному пошиву обуви	480 часов/ 3 мес.
11583 Вышивальщица	380 часов/ 2,5 мес.

ГПОУ г. Кемерово предоставляет образовательную услугу в рамках реализации регионального проекта «Разработка и реализация программы системной поддержки и повышение качества жизни граждан старшего поколения» («Старшее поколение»).

На базе ГПОУ г. Кемерово в 2023 г. осуществлялось обучение в соответствии с предоставлением гранта на обучение по основным программам профессионального обучения на бесплатной основе участников студенческих отрядов по профессиям рабочих и должностям служащих, необходимым для осуществления трудовой деятельности в составе таких отрядов (протокол № 42.2.5-23/ПО от 17.03.2023 г.), по профессиям «Штукатур», «Маляр строительный», «Облицовщик – плиточник» (для участников студенческих отрядов от Кузбасского регионального отделения МООО «РСО») прошли обучение – 45 человек.

#### **4. Результативность образовательной деятельности и качество подготовки выпускников**

Основной задачей учреждения является подготовка кадров, которые будут востребованы на рынке труда в современных условиях. Педагогический коллектив учреждения, решая задачи по обучению и воспитанию детей с нарушением интеллекта, ставит главной целью своей работы подготовку и выпуск востребованного рабочего.

Качество подготовки может быть охарактеризовано такими показателями, как качество теоретического и практического обучения, уровень творческого потенциала и общественная активность обучающихся, качество промежуточной и государственной итоговой аттестации выпускников, процент трудоустройства и закрепления выпускников, высокий уровень их готовности к профессиональной деятельности.

### *Результаты выпускного квалификационного экзамена*

Наименование программы профессиональной подготовки по профессиям рабочих	Выпуск 2021г				Выпуск 2022 г				Выпуск 2023 г			
	Выпуск	Выпущены с установленным разрядом	Выпущены с повышенным разрядом	Качество подготовки на «4; и «5»	Выпуск	Выпущены с установленным разрядом	Выпущены с повышенным разрядом	Качество подготовки на «4; и «5»	Выпуск	Выпущены с установленным разрядом	Выпущены с повышенным разрядом	Качество подготовки на «4; и «5»
18880 Столяр строительный (из числа лиц с ограниченными возможностями здоровья)	24	29%	71%	64%	29	24%	76%	87%	26	22%	78%	89%
19727 Штукатур (из числа лиц с ограниченными возможностями здоровья)	15	20%	80%	80%	28	33%	67%	79%	15	33%	67%	80%
13450 Маляр строительный (из числа лиц с ограниченными возможностями здоровья)	14	21%	79%	93%	15	7%	93%	93%	13	28%	72%	84%
15220 Облицовщик-плиточник (из числа лиц с ограниченными возможностями здоровья)	12	17%	83%	67%	14	14%	86%	86%	14	14%	86%	93%
18560 Слесарь - сантехник (из числа лиц с ограниченными возможностями здоровья)	18	66%	34%	65%	15	47%	53%	87%	14	43%	57%	86%
19601 Швея (из числа лиц с ограниченными возможностями здоровья)	20	30%	70%	79%	15	33%	67%	93%	13	16%	84%	100%
11583 Вышивальщица (из числа лиц с ограниченными возможностями здоровья)	14	50%	50%	83%	-	-	-	-	14	22%	78%	84%
16909 Портной (из числа лиц с ограниченными возможностями здоровья)	15	60%	40%	86%	15	47%	53%	80%	15	27%	73%	93%
15398 Обувщик по ремонту обуви (из числа лиц с ограниченными возможностями здоровья)	12	50%	50%	73%	12	42%	58%	83%	11	36%	64%	74%
17531 Рабочий зеленого хозяйства (из числа лиц с ограниченными возможностями здоровья)	-	-	-	-	-	-	-	-	15	33%	67%	74%
<b>Итого</b>	<b>144</b>	<b>38%</b>	<b>62%</b>	<b>77%</b>	<b>143</b>	<b>40%</b>	<b>60%</b>	<b>86%</b>	<b>150</b>	<b>27%</b>	<b>73%</b>	<b>86%</b>

Результатом любой образовательной деятельности является конечно же дальнейшее распределение и трудоустройство выпускников. Работа по трудоустройству наших выпускников начинается с первого года обучения; освоение профессиональных навыков, а также формирование профессионально необходимых качеств личности.



## Результаты выпуска и трудоустройства выпускников за 3 года

Наименование программы профессиональной подготовки по профессиям рабочих	Выпуск 2021г (чел.)		Выпуск 2022 г (чел.)		Выпуск 2023 г (чел.)	
	Выпуск	Трудоустройство лиц с ОВЗ	Выпуск	Трудоустройство лиц с ОВЗ	Выпуск	Трудоустройство лиц с ОВЗ
18880 Столяр строительный	29	24	26	16	26	25
19727 Штукатур	28	25	15	8	28	20
13450 Маляр строительный	15	14	13	11	15	11
15220 Облицовщик-плиточник	14	14	14	14	14	9
18560 Слесарь - сантехник	15	8	15	8	15	13
19601 Швея	15	7	15	7	12	9
11583 Вышивальщица	0	0	0	0	-	-
16909 Портной	15	8	15	8	15	10
15398 Обувщик по ремонту обуви	12	6	12	6	13	5
17531 Рабочий зеленого хозяйства	0	0	0	0	13	9
<b>Итого</b>	<b>143</b>	<b>106</b>	<b>143</b>	<b>106</b>	<b>151</b>	<b>111</b>

### Сведения о внеучебной воспитательной деятельности и социализации обучающихся

Внеурочная деятельность в нашем учреждении направлена на воспитание и развитие творческих способностей обучающихся. Они реализуют авторские и коллективные идеи, что в свою очередь способствует развитию общих компетенций обучающихся.

Реализация проекта «Театр моды Вариация» дает возможность включения всех обучающихся группы в профессиональную, творческо-поисковую деятельность, связанную с реальной сферой производства.

Реализация проекта «Творческой мастерской «ProDerevo» организует деятельности обучающихся по разработке проектов и изготовлению реальной продукции для реализации. Столярные изделия с художественным оформлением (резьба, выжигание, декоративное выпиливание, роспись по дереву).

№ п/п	Наименование организационной единицы воспитательной деятельности	Численность обучающихся, регулярно участвующих в деятельности
1.	<b>СПОРТ: спортивные секции по разным видам спорта, спортивные команды, туристские секции (кружки) и др.</b>	<b>89</b>
1.1	<b>Футбол</b>	<b>21</b>
1.2	<b>Волейбол</b>	<b>26</b>

1.4	Самбо	22
1.5	Атлетическая гимнастика	20
2.	<b>ВОЛОНТЕРСТВО:</b> волонтерские отряды, объединения и др.	30
2.1	Волонтерский отряд «Твори добро»	30
3.	<b>ТВОРЧЕСТВО:</b> театральные студии (кружки); музыкальные студии (кружки); вокально-эстрадные ансамбли; хореографические студии (кружки); литературные клубы; студенческие творческие объединения; фотостудии; видеостудии; официальные YouTube – каналы; команды КВН и др.	97
3.1	Театр мод «Вариация»	10
3.2	Театральная студия «Брависсимо»	36
3.3	Студия «Башмачок»	10
3.4	Вокальная студия «Звездопад»	24
3.6	Психологическая гостинная	17
4.	<b>ДРУГИЕ НАПРАВЛЕНИЯ ВОСПИТАТЕЛЬНОЙ РАБОТЫ</b> (гражданско-патриотическое, студенческое самоуправление, экологическое и др.)	20
4.1	Военно-патриотический клуб «Радуга»	20

## 5. Организация взаимодействия с социальными партнерами

### **Мероприятий по повышению конкурентоспособности и содействию трудоустройству выпускников из числа ОВЗ**

*Взаимодействие с работодателями и партнерами, путем заключения договоров о трудоустройстве, производственной практики и реализации совместных социально-образовательных проектов*

- Работа по трудоустройству наших выпускников начинается с первого года обучения; обучающиеся, положительно зарекомендовавшие себя на производственной практике не испытывают затруднений при трудоустройстве.

Процесс взаимодействия ГПОУ г. Кемерово с работодателями осуществляется в рамках системы качества подготовки выпускников и их дальнейшего трудоустройства. Взаимодействие учреждения с социальными партнерами-работодателями заключается в разработке образовательных программ с применением новых технологий, прохождением стажировок мастерами п/о и преподавателями специальных дисциплин, прохождении производственной практики с последующим трудоустройством выпускников, а также организация и проведение квалификационного экзамена по окончанию обучения.

Мы прилагаем все усилия чтобы трудоустроить обучающихся с легкими нарушениями на производственную практику в такие организации как Швейная фабрика кедровка, Кемеровский ДСК, СДС, Форест, Бранко, а так же к Индивидуальным предприятиям.

Разработаны ускоренные программы профессионального обучения (переподготовки) для инвалидов и лиц с ОВЗ, как меры поддержки трудоустройства указанных категорий граждан (с учетом потребности регионарных обществ инвалидов и актуальной ситуации на рынке труда региона). Краткосрочные

образовательные программы для всех категорий населения по наиболее востребованным и перспективным профессиям на 144 часа.

Третий год мы тесно сотрудничаем с региональным центром «Российские студенческие отряды» в рамках временной занятости обучающихся, прохождения производственной практики и дальнейшего трудоустройства. Обучающиеся, положительно зарекомендовавшие себя на производственной практике не испытывают затруднений при трудоустройстве.

## **6. Кадровое обеспечение образовательного процесса**

**Для формирования кадрового потенциала ГПОУ г. Кемерово проводились следующие мероприятия:**

Увеличение численности педагогических кадров (мастеров п/о и преподавателей) прошедших обучение с правом оценивания и проведения ДЭ по стандартам WSR.

Подготовлены эксперты по следующим компетенциям:

- «Технология моды»;
- «Сухое строительство и штукатурные работы»;
- «Сантехника и отопление»;
- «Кирпичная кладка»;
- «Малярные и декоративные работы».

Ежегодно преподаватели и мастера п/о принимают участие в оценке Демонстрационного экзамена, в Кузбасском техникуме архитектуры, геодезии и строительства, в Сибирском техникуме сервиса и технологий, в "Кемеровском коммунально-строительном техникуме" имени В.И. Заузелкова.

Подготовлены: 23 эксперта регионального чемпионата «Абилимпикс»; один эксперт прошел обучение по программе «Подготовка национальных экспертов конкурсов профессионального мастерства «Абилимпикс». 4 – наставника для участия в Проекте по профориентации школьников «Билет в будущее».

*Участие педагогических работников в региональных, всероссийских, международных конкурсах:*

Всероссийский открытый конкурс практикум с международным участием «Лучший сайт образовательной организации»; Международный конкурс педагогического творчества «Ступени мастерства»; III-IV Региональный чемпионат «Навыки мудрых»; Фестиваль педагогических идей «Дорогу осилит идущий»; Международный педагогический конкурс «Свободное образование»; «Преподаватель – года»; «Педагогика XXI века»; Научно – практическая конференция «Перспектива»; «Развитие XXI век»; конкурс на лучший арт-объект, посвященный празднованию 300 – летия Кузбасса; фестивале «Арт-Профи в Кузбассе»; «Я могу, я умею, я делаю!».

Ежегодное участие педагогических работников в межрегиональных, региональных тематических семинаров по современным формам и методам работы с обучающимися из числа лиц с ОВЗ для педагогов ПОО.

### ***Статус педагогического коллектива***

- методист — 1 чел.;
- педагог-психолог — 1 чел.;
- социальный педагог – 1 чел.;
- педагог дополнительного образования – 2 чел.;
- инструктор по труду – 1 чел.;
- воспитатель – 4 чел.;
- преподаватель – 8 чел.;
- мастер производственного обучения – 15 чел.

### ***Уровень образования***

высшее – 19 чел. (51 %);  
среднее профессиональное – 16 чел. (43 %);  
начальное профессиональное – 2 чел. (6 %).

### **Квалификационные категории педагогических работников:**

высшая – 22 чел. (59 %);  
первая – 6 чел. (16 %);  
без категории – 3 чел. (9 %).  
6 чел. – соответствие занимаемой должности.

### **Сертификация на профессиональную компетентность: 24 человека,** из них:

- 3 чел. – руководители;
- 3 чел. - методист, педагог-психолог, социальный педагог;
- 4 чел. – преподаватели;
- 14 чел. - мастера п/о.

### **Награды и поощрения: 15 человек,** из них:

- Почетная грамота Министерства образования РФ – 5 чел.;
- Нагрудный знак «Отличник профтехобразования» - 1 чел.;
- Нагрудный знак «Почетный работник НПО РФ» - 4 чел.;
- Нагрудный знак «Почетный работник сферы образования РФ» - 2 чел.;
- Медаль «За особый вклад в развитие Кузбасса» - 1 чел.;
- Медаль «За веру и добро» - 7 чел.;
- Медаль «За служение Кузбассу» - 3 чел.;
- Медаль «70 лет Кемеровской области» - 1 чел.;

- Медаль «75 лет Кемеровской области» - 1 чел.;
- Почетная грамота АКО – 1 чел.;
- Благодарственное письмо губернатора КО -1 чел.;
- Благодарственное письмо Коллегии АКО – 6 чел.

## 7. Финансово-экономическая деятельность

<b>Финансово-экономическая деятельность</b>		<b>2021 г</b>	<b>2022 г</b>	<b>2023 г</b>
Средняя месячная начисленная заработная плата преподавателей и мастеров производственного обучения в отчетном году	тыс. руб.	39,64	46,07	51,78
Объем средств по всем видам деятельности, поступивших в ПОО в отчетном году, всего, из них:	тыс. руб.	53947,3	62935,7	71307,2
объем внебюджетных средств	тыс. руб.	641,0	767,3	1202,2
Объем средств от образовательной деятельности, поступивших в ПОО в отчетном году, всего, из них:	тыс. руб.	0	430,7	685,5
средства федерального бюджета	тыс. руб.	0	355,6	607,5
средства бюджета Кемеровской области	тыс. руб.	0	0	0
местного бюджета	тыс. руб.	0	0	0
внебюджетные средства	тыс. руб.	0	75,1	78,0
Объем внебюджетных средств, направленных на увеличение стоимости основных средств по позиции «машины и оборудование»	тыс. руб.	102,2	0	0



### **Перспектива развития ГПОУ г. Кемерово**

- Участие в Федеральном проекте «Содействие занятости»;
- Участие в чемпионатном движении «Профессионалы»;
- Участие в проекте «Билет в будущее» (обучить наставников и разработать программы профессиональных проб по профессии Мастер отделочных строительных и декоративных работ);
- Участие в проекте совместно с ЦОПП «Региональная школа музейных профессий»;
- Обновление материально - технической базы по профессии Слесарь – сантехник (приобретение комплекта учебного оборудования «Монтаж и ремонт системы канализации»);
- Повышение уровня доступности предоставляемых услуг для лиц с ОВЗ и инвалидов (доступная среда);
- Развитие внебюджетной деятельности;
- Предоставление дополнительных образовательных услуг для лиц с ОВЗ и инвалидностью;
- Взаимодействие учреждения с социальными партнёрами в организации дуального обучения, трудоустройства, обеспечения социализации обучающихся, с предприятиями различных форм собственности.

## **Общие выводы**

По итогам работы комиссии по самообследованию были сделаны следующие выводы:

1. Качество подготовки выпускников по программам профессионального обучения соответствует требованиям, предъявляемым к образовательным учреждениям профессионального образования.
2. Условия реализации образовательной деятельности удовлетворяют требованиям подготовки рабочих по реализуемым программам профессионального обучения.
3. В учреждении созданы все условия для самореализации обучающихся из числа лиц с ограниченными возможностями здоровья в урочной и внеурочной деятельности, что подтверждается качеством и уровнем участия в семинарах, фестивалях, конкурсах различного уровня.
4. Повышается профессиональный уровень педагогического коллектива учреждения через курсы повышения квалификации, семинары, творческие встречи, мастер-классы и др.
5. Повышается информационная открытость образовательного учреждения посредством публичного отчета, отчета о самообследовании, ежегодно размещаемого на официальном сайте.

Анализ результатов деятельности учреждения позволяет сделать вывод о том, что сохраняет основные параметры, стабильно функционирует и динамично развивается, обеспечивая права граждан на образование, выбор образовательные услуги в комфортной, безопасной, здоровьесберегающей среде.